

Guia de Informações úteis antes da partida

Dinheiro



O caixa eletrônico mais próximo de Iracambi fica em Limeira (30 minutos do centro) na agência do Bradesco. Há também mais opções de banco em Muriaé (uma hora e meia de distância), como Banco do Brasil, Caixa e HSBC.

Chegando aqui



Nós pedimos para que você evite chegar aos finais de semana, pra que você ao chegar não descubra que todos saíram. Segundas e terças são dias bons. O Rio de Janeiro é significativamente mais perto de Iracambi do que São Paulo. A empresa Rio Doce opera o trecho Rio-Muriaé, e a Itapemerim é responsável pelos ônibus São Paulo-Muriaé.

☒ Em Muriaé, ao sair da plataforma de embarque vire à direita para chegar às cabines de passageiros. Vá até a empresa Novo Horizonte, e compre passagens para Rosário da Limeira (muitas vezes eles vendem dentro do próprio ônibus), que custam em torno de R\$10.00. Essa viagem vai durar uma hora e é a última viagem de ônibus da sua jornada! O último ônibus parte às 6:00 p.m, todos os dias. Os ônibus para Limeira saem às 6:00, 8:45, 11:30, 13:30, 14:45, and 18:00. Os horários de ônibus podem variar dependendo do dia da semana.

☒ Em Limeira, encontre um dos taxis que geralmente ficam estacionados na praça principal. Se não houver nenhum disponível, alguém no bar deve ficar feliz de te dar uma carona até Iracambi. Peça para o motorista te leve até Iracambi Centro, não para a fazenda Iracambi. Esse taxi não deve custar mais de R\$50.00. Se você chegar em um dia da semana, você pode pegar um dos ônibus escolares que te deixará no portão de nossa fazenda. Os ônibus escolares

saem de Limeira 11:20, 17:00 e 21:30. Você pode pegar o ônibus na praça principal. Basta perguntar para alguém na cidade pelo “ônibus para Iracambi” e devem te apontar a direção correta. Caso você pegue o ônibus escolar, ele não vai te deixar no Centro, então é melhor combinar com alguém do Centro pra te encontrar em mostrar o caminho.

O que trazer

- Bom senso (noção)
- Senso de humor
- Luvas de trabalho, você fará trabalho manual
- Blusa ou jaqueta - fica frio à noite
- Repelente de insetos, caso você tenha um sangue suculento, e protetor solar caso você seja pálido
- Saco de dormir é sempre útil, embora nós tenhamos camas
- Lanterna



Outras coisas que você pode precisar- botas de borracha, por exemplo, para as chuvas- você pode arranjar aqui facilmente.

Roupas

A temperatura durante os meses do verão (novembro à março) podem alcançar os 35 °C durante o dia com tendência de chuvas pesadas e tempestades durante a noite. As temperaturas caem à noite, mas ainda assim permanecem relativamente quentes. Como essa é a temporada de chuvas, traga roupas e calçados à prova d'água caso sua estadia seja durante o verão. Nós recomendamos que você traga roupas de secagem rápida, já que suas roupas ficaram encharcadas com frequência. Não esqueça de trazer algo quente - calças quentes, pois mesmo no verão pode fazer frio, especialmente caso chova por dias a fio. No inverno (de abril a outubro) é mais frio, as temperaturas durante o dia caem de 20° C e baixam até 6°C durante a noite. O dia tende a ser seco, embora chuvas casuais e tempestades possam ocorrer.

Se você planeja estar aqui nos meses de inverno, você vai precisar de roupa de frio! É importante saber que aqui as roupas são lavadas à mão e secam ao ar livre. Não é



aconselhado trazer roupas brancas e delicadas aqui. Traga roupas grossas transpiráveis e que sequem rapidamente. Você pode pagar para que Arlete (nossa adorável faxineira) lave suas roupas, mas ainda assim elas secarão ao ar livre.

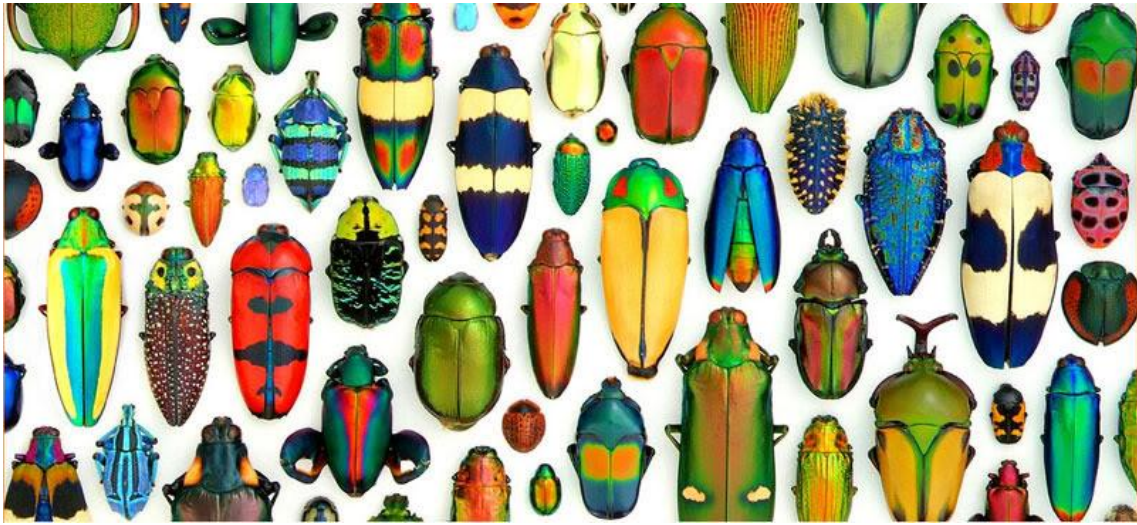
Comida e água

A comida em Iracambi é fornecida pelo restaurante Sabor da Serra, que pertence e é gerenciado por nossa excelente cozinheira Carminha, que nunca falha em produzir algo saboroso. O café da manhã consiste geralmente em pão caseiro, bolo, biscoitos, queijo fresco, granola e café. O almoço e jantar consistem de arroz e feijão, acompanhados por algum tipo de prato complementar e salada. A comida em Iracambi é muito boa, mas você deve se lembrar que a comida servida vem das vizinhanças. Isso significa que pode não haver muita variedade. É claro que você pode complementar suas refeições com itens comprados na cidade. A Carminha também acolhe muito bem vegetarianos - não é servida carne em todas as refeições e sempre haverá uma opção vegetariana. Ela também fornece cerveja, picoca, doses e sorvetes como opções à venda. Estes itens são adicionados à sua tabela, que deve ser paga ao final da sua estadia.

A água de Iracambi vem diretamente de córregos das montanhas da região e é muito limpa. A maior parte das pessoas a tomam direto da torneira, mas há também um filtro. Pode levar alguns dias até que seu estômago se ajuste.



Cobras e insetos



Todos os locais tropicais possuem uma abundância de insetos, parasitas, assim como algumas doenças. Iracambi não é exceção. A maior parte dos insetos do Brasil não transmitem doenças mas mesmo assim incomodam. Carrapatos são comuns entre Julho e Agosto, mas não são portadores de tifoide. Bichos de pé também são comuns entre novembro/dezembro. As aranhas armadeiras brasileiras foram nomeadas as mais venenosas em 2007, e são muito comuns em Iracambi, vistas mais frequentemente à noite caminhando no chão da floresta. Essas aranhas costumam ser encontradas em casas e banheiros de Iracambi, portanto tenha cuidado ao andar à noite e sempre use calçados fechados. É altamente recomendado fazer uma pesquisa sobre esta espécie antes de partir para familiarizar-se com seus padrões e aparência. Nós temos duas espécies principais de cobras venenosas: coral e jararaca. Nenhuma delas irá atacar, mas por favor evite pisar em cima delas. Caso você seja mordido (o que só aconteceu uma vez em 14 anos) uma dose de soro anti-ofídico no hospital local deve te curar em poucos dias.